

MONTERINGSVEJLEDNING KÄHR'S LUXURY TILES CLICK

Opdateret: 2020-04.

GENERELT

Ved gulvlægning skal rumtemperaturen være mellem +18 °C og 25 °C, og den relative luftfugtighed i lokalet skal være mellem 25 og 70 %. Gulvmaterialet skal akklimatiseres i rummet mindst 24 timer inden monteringen.

Rumtemperaturen skal bibeholdes mindst 48 timer efter monteringen. Hvis der er installeret gulvvarme, må Kährs Luxury Tiles Click udsættes for maks. + 27 °C.

UNDERGULV

Kährs Luxury Tiles Click kan lægges på de fleste underlag, som er rene, jævne, tilstrækkeligt tørre og faste samt fri for revner, mangler og ridser og ujævnheder, max 3 mm pr. 2 meter samt max 1,2 mm pr. 25 cm.

For betonunderlag gælder maks. RF 85 % ved lægningen og målt i henhold til gældende industristandard. Støv og løse partikler fjernes omhyggeligt. Pletter eller spild fra farve, olie eller lignende fjernes. Ujævnheder i betongulv skal udjævnes. Afretnings-/ spartelmassen skal have tilstrækkelig styrke til lokalets anvendelsesområde.

MONTERING

Mål det område, som skal have gulvet monteret, og bestem monteringsretningen. Bredden på pladen i sidste række må ikke være mindre end ca. 50 mm. Juster i så fald bredden på den første række. Gulvet monteres uden lim. Husk at lave en bevægelsesfuge (se nedenfor) rundt om hele gulvet, dvs. også ved rør, trapper, søjler, dørkarme og dørtærskler. Gulvet skal kunne bevæge sig frit.

Kährs LT Click 6 mm

Max område 500 m². Max længde eller bredde er 25 m. Bevægelsesfuge på 5-7 mm ved længde eller bredde mellem 0-10 m og 7-10 mm ved længde eller bredde mellem 10-25 m.

Kährs LT Click 5 mm

Max område 225 m². Max længde eller bredde er 15 m. Bevægelsesfuge på 5-7 mm ved længde eller bredde mellem 0-10 m og 7-10 mm ved længde eller bredde mellem 10-15 m.

I rum med kvadratiske områder (L-, F-, T-, U-former), skal du især adskille områderne med en bevægelsesfuge ved døråbninger. Kontakt din forhandler, hvis du har nogle spørgsmål. Gulvet kan benyttes direkte efter monteringen. Listerne skal fastgøres til væggen og ikke til gulvet.

ØVRIGT

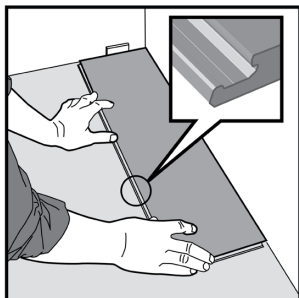
Farveligheden mellem forskellige plader kan kun garanteres for plader med samme produktionsnummer (se produktionsnummeret på hver pakke). Kontrollér altid, at alle pakker har det samme produktionsnummer inden monteringen. Vi anbefaler at lægge pladerne i samme retning, jf. E-mærkningen/pilen på bagsiden af pladen.

Selvom alt materiale kontrolleres nøje før levering, kan der forekomme fejl. Eventuelle afvigelser (forkerte eller beskadigede plader) skal rapporteres til Kährs med det samme og må ikke monteres, men skal sorteres fra. Opstår der tvivlstilfælde før monteringen, er du velkommen til at kontakte os. Eventuelle returvarer skal altid godkendes af Kährs, så kontakt os inden, så varerne håndteres korrekt.

Kontorstole, der skal anvendes på Kährs Luxury Tiles Click, skal være forsynet med bløde, drejelige hjul, type W i overensstemmelse med DIN 68131. Bemærk endvidere styrkekravet på underlaget. Gummihjul, gummidupper, trykfarve fra plast og lignende kan misfarve gulvet og give permanente mærker. Anvend altid filtdupper på møbler for at beskytte gulvet mod mærker, ridser og lignende.

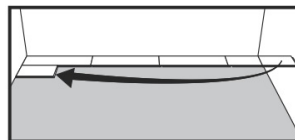
Dæk det nymonterede gulv af, hvis byggeaktiviteterne endnu ikke er afsluttede. Undgå at tape afdækningen direkte på gulvet. Klistret på tapen kan beskadige gulvet, og visse klistertyper er meget svære at fjerne. Kontakt tapeleverandøren i tvivlstilfælde.

Du er velkommen til at kontakte os for at få flere oplysninger.

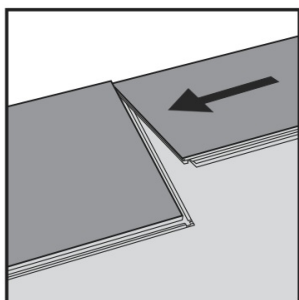
MONTERING AF KÄHR'S LUXURY TILES CLICK**1.**

Første plade, første række.
Placer pladen mod væggen med min. 5-10 mm afstand fra væggen på venstre side.

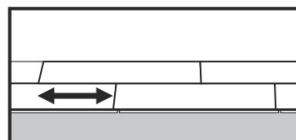
Senere, efter 3 rækker, kan du placere gulvet mod den forreste væg med en afstand på 5-10 mm.

**5.**

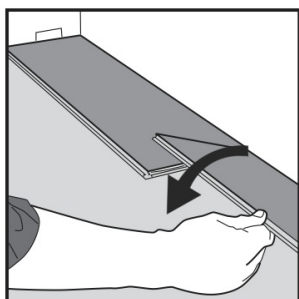
Anden række. Første og sidste plade skal være mindst 300 mm. Hold lidt afstand til væggen min 5-10 mm.

**2.**

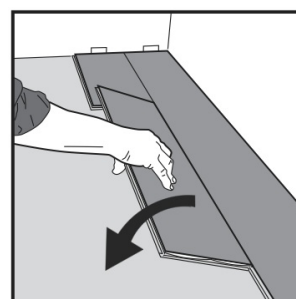
Anden plade, første række.
Placer pladen forsigtigt og tæt mod den korte ende af den første plade.

**6.**

Afstanden mellem kortsiderne. Den mindste afstand mellem kortenderne på pladerne i parallelle rækker må ikke være mindre end ca. 300 mm.

**3.**

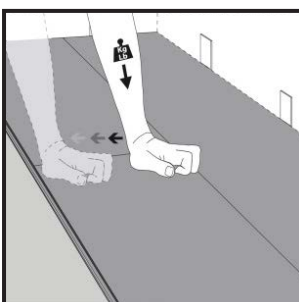
Vip ned med en enkelt bevægelse. Kontrollér, at pladerne ligger tæt. Tryk eller bank på den nymonterede korte ende. I slutningen af første række holdes en afstand på 5-10 mm til væggen.

**7.**

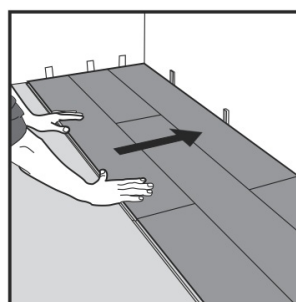
Anden plade, anden række.
Placer pladen forsigtigt og tæt ind til den korte ende af den foregående plade, og vip den ned med en enkelt bevægelse.

Kontrollér, at pladerne ligger tæt, når du vipper pladen ned.

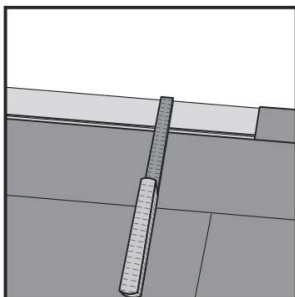
Tryk eller bank på den nymonterede korte ende.

**4.**

Tryk med hånden eller slå let med en gummihammer på den nymonterede plade.

**8.**

Efter 2-3 rækker. Juster afstanden til den forreste væg ved at lave en afstand på min 5-10 mm.

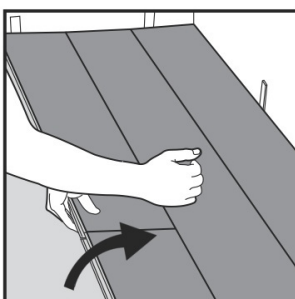


9.

Sidste række (og eventuelt første række).

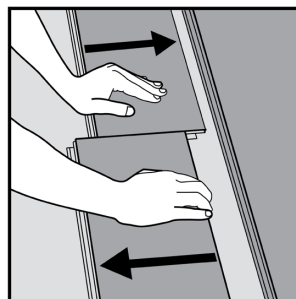
Mindste bredde 50 mm.
Husk en afstand til væggen på min 5- 10 mm. Skær/sav pladerne af i længden, og lim kortenderne sammen med PVC-lim.

DEMONTERING AF GULVPLADER



1.

Adskil hele rækken ved at løfte hele rækken op og løsne den. Vip hele langsiden op og løsne den.

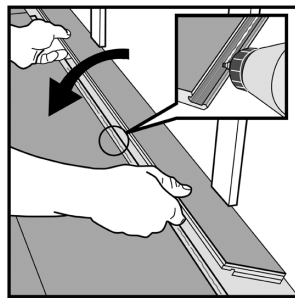
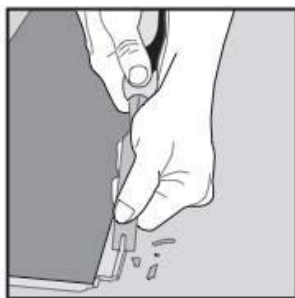


2.

Demontér pladerne ved at forskyde dem vandret.

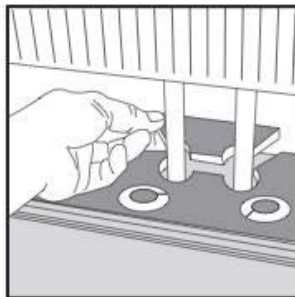
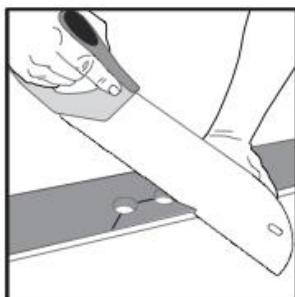
Gulvpladerne må ikke brækkes fra hinanden, da det ødelægger låseelementet.

SPECIALMONTERINGER - VANDRET MONTERING



Skær låseelementet af med en mejsel, kom PVC-lim på den justerede liste, og tryk pladerne vandret sammen. Efter behov laves afstand mellem sidste plade og væggen, mens limen hælder.

SPECIALMONTERINGER - RØR



Montering rundt om rør. Bor et hul, der er 10 mm større end diameteren på røret. Lim et passtykke på bag røret.