

Lægningsvejledning til Meister laminat – Catara - Designgulve

Generelt

Trækernematerialet er et hygroskopisk materiale; det, man i daglig tale kalder et "levende" materiale. Afhængigt af den omgivende luftfugtighed og temperatur enten afgiver eller absorberer materialet fugt, og det vil give enten en udvidelse eller krympning. Det er derfor vigtigt, at der efterlades en dilatationsfuge mellem gulv, vægge, og andre faste genstande, når et gulv lægges svømmende. For at gulvet ikke skal absorbere fugt allerede inden lægning, er det vigtigt, at emballagen ikke åbnes før på tidspunktet for selve lægningen.

Mange fejl og skader i gulve kan undgås ved at læse lægningsvejledningen, inden lægningen påbegyndes, og derefter følge disse nøje.

Vær opmærksom på, at der i nybyggede huse ofte er relativt meget bygningsfugt tilbage på tidspunktet for lægningen af parketgulve.

For at undgå skader er det vigtigt, at den relative luftfugtighed under og efter lægningen ligger under 60 %. Rum- og materiale temperaturen skal være mindst 18 °C. Laminat/Catara/Design gulve skal derfor lægges, når alle andre håndværksmæssige arbejder er afsluttet, f.eks. når malerarbejde og flise opsætning er færdig, og når byggepladsen har nået den rette RF.

På beton med en relativ fugtighed, der er lavere end 60 %, er fugtbeskyttelse normalt ikke nødvendig. Bemærk, at ny støbte betondæk ikke kan klare dette krav, hvorfor der altid kræves fugtbeskyttelse.

På følgende undergulve, uanset alder, er det i henhold til ovenstående obligatorisk at anvende fugtbeskyttelse:

- betongulve, som ligger direkte på jord overfladen (terrændæk)
- gulve over varme eller fugtige rum (f.eks. fyrrum eller bryggers)
- dæk over ventileret krybekælder
- etagedæk
- letbeton dæk
- gulvvarme i beton

Er undergulvets relative fugtighed over 90 %, er en fugtspærre 0,2 mm polyethylen ikke tilstrækkelig som fugtbeskyttelse.

Laminat/Catara/Design gulve skal altid lægges i forbandt, også mindre gulvflader i f.eks. entréer eller små rum. En jævn fordeling af kort ender gør, at gulvet forbliver plant ved klimaforandringer. Forbandtet skal være min. 50 cm. Er der tale om kortere længder end 1800 mm skal forbandet være min. 1/3 af længden af brædderne.

Generelle forberedelser

- Opbevar gulvbrædderne i deres emballage.
- Åbn bundterne i takt med lægningen.
- Læs lægningsanvisningen nøje inden lægning.

Undergulvet skal være tørt, rent, plant og fast.

Der gøres herved opmærksom på, at når gulvet ikke monteres af vort faglærte personale, er De som kunde ansvarlig for at samtlige brædder efterses nøje for evt. farvenuancer eller fejl, da gulvet ikke erstattes efter nedlægning.

UNDERLAGSMATERIALE

Fugtspærren skal slutte tæt til væggen, hvilket betyder at fugtspærren skal føres op bag fodlister og klemmes fast i overgangsskiner.

UNDERGULVE

Beton

Det kan anbefales at der anvendes selvudtørrende beton typer.

Træbaserede plader

Pladeundergulve skal være godkendte gulvspånplader med fæ og not eller konstruktions krydsfiner med fæ og not.

Rengør undergulvet og efterlad aldrig savsmuld, byggestøv og andet på undergulvet da det skaber problemer efter monteringen.

-

Gulve udvider sig og trækker sig sammen alt efter omgivelsernes klima. For at modvirke alt for store bevægelser og derved beskadigelse af gulvet, skal man bevare en normal rumtemperatur, og den relative luftfugtighed skal være mellem 30-60%.

Kraftigt lysindfald kan misfarve gulvet og varmepåvirkningen kan være så stor, at gulvet udtørres uhensigtsmæssigt. Vi anbefaler, at der altid er en form for solafskærmning specielt mod syd og vestvendte vinduespartier.

Væg til væg tæpper fjernes. Kontrollér undergulvets planhed med 2 m retholdt. Er ujævnhederne større end ± 2 mm med 2 m retholdt, skal de først udjævnes/spartles.

Kontrollér undergulvets fugtighed. Undergulve af ny støbte betondæk eller letbeton dæk, etagedæk, gulve over varme eller fugtige lokaler, betonterrændæk, gulve over krybekældre eller gulve på gulvvarmesystemer skal først have en aldersbestandig 0,2 mm polyethylen folie (PE) som fugtbeskyttelse. Lægges med mindst 200 mm overlapning. Undergulvet skal være vel rengjort for at undgå skimmel.

Er undergulvets relative fugtighed over 90 %, er fugtspærre af polyethylen folie **ikke** tilstrækkelig som fugtbeskyttelse.

Rummets relative luftfugtighed skal være i mellem 30-60% RF både under installation og efterfølgende brug. Såvel rummet som brædderne skal være opvarmet til mindst 18 °C. Bemærk, at et koldt undergulv opvarmes langsommere end luften i rummet.

Sørg for, at alle nødvendige test på gulvvarmesystemet er foretaget, inden gulvlægningen udføres.

Der udlægges kun fugtspærre på ikke organisk undergulve (f.eks. beton). Det forudsættes, at der er udlagt fugtspærre under organiske undergulve (f.eks. gulvspånplader).

Gulvvarme

Ved installation af gulvvarme skal du tænke på, at det skal være et styret/selvregulerende gulvvarmesystem med en shuntventil og en termostat til at styre fremløbs-temperaturen til max. 35 grader C. Overfladetemperaturen målt på oversiden af trægulvet må max. være

27 grader C.

Dette gælder også for overflader der tildækkes med f.eks. løse tæpper.

På korrekt monterede og understøttede Klimagulve(gulvvarmesystemer) fra Novopan, monteret ovenpå eksisterende betongulve eller på gulvstrøer, skal der udlægges 500 gr. gulvpap uden overlap og derefter udlægges der minimum 3 mm masonitplader i størrelsen 61 x 122 cm, der monteres med 5 mm luft mellem pladerne i forskudt forbandt på tværs af længderetningen af gulvvarmeslangerne. Pladerne tapes sammen.

Husk at holde min. 10 mm luft til alle vægge eller andre faste installationer. Derpå lægges Akustik Premium underlag – kant mod kant (ingen overlap).

Gulvet kan derefter monteres i samme retning som varmeslangernes længderetning.

Ved andre typer gulvvarmesystemer end Novopan's klimagulv skal der indhentes forskellige vejledninger.

Rådfør dig gerne med din gulvleverandør, når det gælder byggefugt, såfremt gulvet skal lægges på en konstruktion, der ikke er beskrevet på vores hjemmeside.

Lægning

I lange, smalle rum lægges brædderne i rummets længderetning. Gulvet bevæger sig ved varierende luftfugtighed og skal derfor have en dilatationsfuge. Af praktiske grunde er det praktisk at regne med 10 mm dilatationsfuge for gulvbrædder <6 m, mod vægge og faste genstande (trapper, søjler, dørkarme, køkkener etc.). For større gulvflader (> 6 m bredde) skal beregnes 1,5 mm dilatationsfuge pr. meter gulvbredde. Denne dilatationsfuge skal findes rundt om hele gulvet samt ved rørgennemføringer. Ved rørgennemføringer skal hullet laves med et kopbor. Den maksimale gulvbredde er 10 mtr. og en længde på 10 mtr.

Ved montering igennem flere rum skal der altid etableres en dilatationsfuge (aldrig med silikone eller lignende fiseringsmidler).

Beskadigede eller forkerte brædder frasorteres. De bliver måske til overs eller kan anvendes ved afslutningen. Naturligvis kan man få byttet et defekt/fejlbehæftet bræt hos forhandleren.

Gulvbrædder der monteres med synlige fejl betragtes som godkendte og erstattes ikke og der kan ikke reklameres over disse senere.

Arbejdstemperaturen ved lægning skal være mindst 18 °C. Dette gælder både materialer, undergulv og luften i lokalet. Ligesom ved lægning uden gulvvarme skal luftens relative fugtighed være mindre end 60 % – både før, under og efter lægning.

Bemærk, at et koldt undergulv opvarmes langsommere end luften i rummet.

Bemærk, at kravet til dilatationsfuger i dørgennemgange øges ved gulvvarme p.g.a. gulvenes større bevægelser. Tænk på, at et gulv der er lagt på gulvvarme, er mere følsomt overfor fugt(højRF) end et gulv uden gulvvarme, fordi forskellen i fugtighedsgrad mellem gulvets tørreste og fugtigste tilstand bliver større.

FODPANELER

Fodpaneler må ikke presses ned mod gulvet, eftersom gulvet da kan låses. Fodpanelernes tykkelse skal afpasses efter dilatationsfugens størrelse. Anvend fodpaneler som er min. 15 mm tykke.

Gangarealer, smalle passager og mindre rum

I gangarealer anbefales det at monteringen altid foregår i gangens længderetning. Hvis gulvet monteres på tværs af gangarealet skal alle brædderne deles og endestød forskydes minimum 50 cm med spredt forskydning. Dette gælder også for smalle passager og mindre rum under 2,5 x 2,5 meter. Mål rummet. Hvis den sidste række af brædder er smallere end 5 cm eller hvis væggen ikke er lige, bør den første række brædder skæres til.

Svømmende gulve

Lægges gulvene svømmende skal det sikres at gulvet uhindret kan bevæges sig i både bredde og længderetningen. Gulvet må derfor ikke fastgøres eller fikseres til underlaget og der må ej heller stilles fast inventar på gulvet fx køkkenen og faste klædeskabe. Gulvet skal have en bevægelsesfuge på min. 10 mm mod vægge og fast inventar.

Da svømmende gulvet ikke er fastgjort til undergulvet kan der pga. mindre ujævnheder i undergulvet opstå mindre lodrette bevægelser i gulvet. Endvidere vil et gulv periodevis have nogle spændinger som kan opleves ved at gulvet fjedrer i visse områder. Disse bevægelser opleves hovedsageligt i de perioder hvor gulvet udvider sig dvs. i sommerperioden.

BEVÆGELSESFUGE

Træ er et levende materiale, som arbejder med skiftende luftfugtighed. Derfor skal der altid være en bevægelsesfuge, i både længde- og bredderetning, mellem gulv og væg på minimum 1,5 mm pr. breddemeter gulv - dog altid min. 10 mm. Det samme gælder ved dørtrin, rør, trapper, søjler, overgange til andre gulvtyper mv. Bevægelsesfugen dækkes med fodpaneler, rørmanchetter, overgangslister osv. Gulv må ikke fikseres til undergulvet. Må ej heller lægges ind under fast eller tungt inventar som fx køkkenelementer, klædeskabe, brændeovne mm.

Indeklima

Korrekt indeklima og luftfugtighed er vigtigt for at gulvet ikke arbejder og forandres mere end normalt. Byggefugt og normal sommerfugt kræver god ventilation og eventuel opvarmning. Den relative luftfugtighed (RF) skal ligge i intervallet 30-60% (svarer til en træfugtprocent på 6 – 10%) ved en normal stuetemperatur (min. 18°C og maks. 25°C). Luftfugtigheden måles med et hygrometer. I nye huse bør man være specielt opmærksom på at indeklimaet ikke bliver for tørt. I fyringssæsonen kan luften blive meget tør og forekommer det over en længere periode skal luftfugtigheden øges. Luftfugtigheden kan øges naturligt med stueplanter eller ved, at der opsættes vandfæde eller luftbefugtere.

Visuel bedømmelse af gulve

Udfaldskrav til trægulve, laminatgulve, klinkegulve, flisegulve, elastiske gulvbelægninger, fugefri gulvbelægninger og tekstile gulvbelægninger, der skal bedømmes visuelt, betragtes stående i medlys og i en afstand af ca. 1,6 meter (øjnehøjde) over gulvet og i en vinkel på 45 grader.

Kildehenvisning: Gulvfakta, afsnit 1.1.0.10)

Hvis huset står tomt eller forlades i en længere periode er det vigtigt, at der ikke slukkes for varmen og at temperaturen ikke kommer under 18 °C. For at beskytte gulvet mod direkte sollys skal gardinerne trækkes for.

Lægning med MasterClic Plus

Kontroller først om det er nødvendigt med et underlag som beskrevet under punktet "Generelle forberedelser"

Når elementerne skal saves af skal den side, som du arbejder på, vendes med dekorationssiden opad, når du bruger en bordsav, ved stik- eller el save skal dekorationssiden vende nedad.

Trin 1

Begynd med at lægge det første hele bræt i venstre hjørne i rummet med fer siden ind mod væggen. På alle brætter, som du ønsker at lægge i den første række, er det kun feren på langsiden, der skal fjernes. Ved hjælp af kiler kan du let holde en afstand til væggen på mindst 10 mm (fig. 1).

Trin 2

Læg det næste hele bræt med forkanten ind i bræt 1 (fig. 2). De efterfølgende brætter lægges på samme måde over hele rummets bredde.

Trin 3

Det sidste bræt i hver række skæres til, så der tages hensyn til afstanden på mindst 15 mm til væggen (fig. 3). Resten af brættet kan med en minimumslængde på 50 cm anvendes som startstykke i den efterfølgende række.

Trin 4

Sørg for at brætterne i den første række ligger lige. Det første bræt i anden række skæres af til ca. 80 cm.

Dette bræt vinkles fladt med feren så langt som muligt ind i notsiden på den foregående brætrække, hvorefter brættet trykkes langsomt nedad i en fremad-nedadgående drejebevægelse (fig. 4). Det skal få brættet til at klikke ind i den allerede lagte række (fig. 5).

Trin 5

Det næste hele bræt drejes forinden i første omgang fladt ind og skydes med den lange side tæt hen til den foregående række, før det sænkes ned. Derefter trykkes brættet i en fremad-nedadgående drejebevægelse langsomt nedad (fig. 6). Dermed klikker brættet ind i den allerede lagte række, og afslutningsfugen til det foregående bræt lukkes.

Trin 6

Efter dette skema kun gulvet lægges række efter række. Sørg for at afslutningsfugen altid forskydes med min. 50 cm (fig. 7).

Trin 7

Ved tilpasning af den sidste række anvendes en brætræst og at tegne den resterende brætbredde af (sørg for min. 15 mm afstand til væggen).

Trin 8

Ved brættet, hvor bredden er tegnet af, skal kunststofferen på den korte side skubbes frem af frontnoten ved hjælp af en brætræst (fig. 8).

Trin 9

ved tilskæring af brættet begynder du ved forsiden af kunststof feren (fig. 9). Når brættet er skåret til, skal kunststof feren skubbes tilbage i noten på den korte side (fig. 10).

Trin 10

Når den sidste række lægges, skal du begynde i højre hjørne i rummet (hold min. 15 mm afstand til væggen), og vinkle brættet på lands ind i den sidst lagte række. Det næste bræt drejes ind på langs som tidligere og lægges ned fra forsiden (fig. 11).

Trin 11

Skub kunststof feren, der vender ind mod væggen (fig. 12) tilbage ind i forbindelsen ved enden med fx et trækstang, spartel eller skruetrækker (fig. 13).

Trin 12

Derefter fjernes trækilerne langsmet væggene. Til afdækning af bevægelsesfugerne hele vejen rundt anvendes MEISTER fodlister med farvemæssigt tilpassede dekorationsflader. Undgå venligt at listerne kommer i kontakt med alle silikoneprodukter.

Ved **demontage** skal hele brætrækken drejes foroven ud af længdeprofilen (fig. 14). Derefter kan brætterne vinkles ud forfra (fig. 15). Hvis du ønsker at anvende de demonterede brætter igen, skal kunststof feren på forsiden først trykkes godt ned i hovednoten igen.

01012019

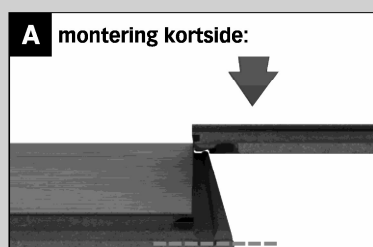
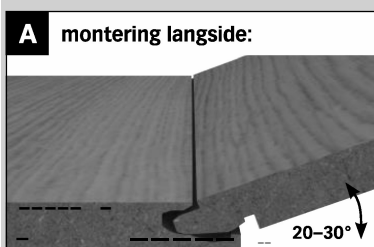
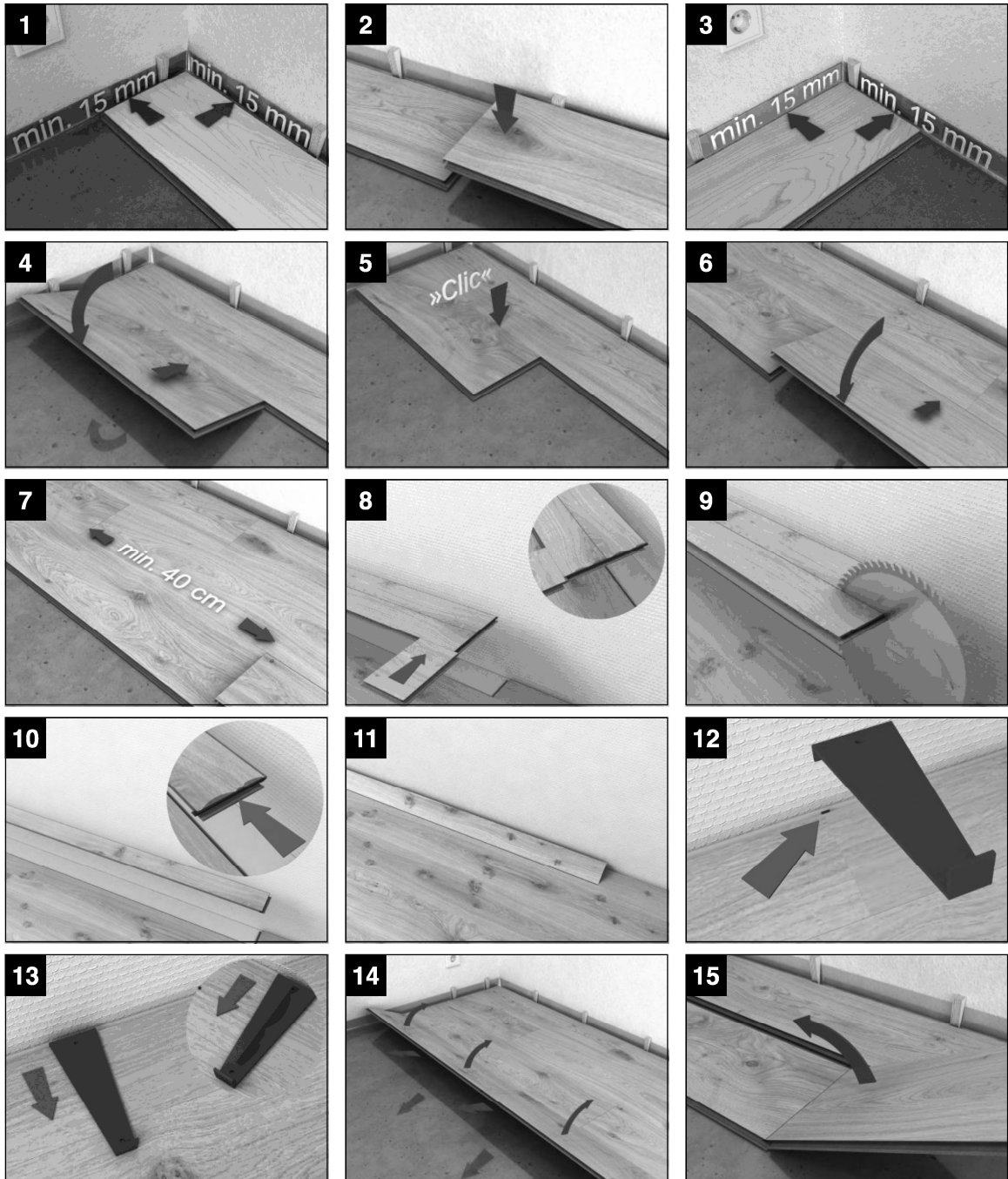
**OBS! Illustrationerne til lægningen findes nedenfor! Ikke egnet til lægning i vådrum
(bad, sauna osv.).**

**vores garantibetingelser fås på forespørgsel hos Garant forhandleren eller på
www.garant.nu**

Vi ønsker dig god fornøjelse med dit nye NORDIC ROOTS trægulv.

Ret til tekniske ændringer og fejl forbeholdes.

01114



A

V

