

WICANDERS

CORKLOC 2G MONTAGEVEJLEDNING



FØR MONTERING

Gulvet opbevares i uåbnet emballage ved rumtemperatur i mindst 48 timer inden montering. Rumtemperaturen skal være mindst 18°C før og under monteringen.

Byggeriet skal være færdiggjort med vinduer og døre, varmeanlægget skal være i drift. Rumtemperaturen skal være 18-25°C under monteringen. Den relative luftfugtighed i rummet skal være mellem 30% og 65% afhængig af årstiden.

Umiddelbart før montering pakkes så mange pakker ud som muligt, for at kontrollere gulvene for evt. skader, fejl og farve/strukturforskelle. Gulvene lægges så vidt muligt langs med lysindfald. Under monteringen blandes planker fra flere pakker, så der opnås et harmonisk udseende. Vi tilstræber at leverer gulve fra samme batchnummer fra vort lager, men gulve kan komme fra andre lagre. Småfejl kan med fordel anvendes ved vægge, større fejl må skæres fra eller ombyttes. Varer fra forskellige produktioner bør derfor ikke anvendes i samme lokale. Monteret gulv med synlige fejl er IKKE reklamationsberettiget.

På følgende undergulve, uanset alder, er det i henhold til nedenstående obligatorisk at anvende fugtbeskyttelse: Betongulve, som ligger direkte på jordoverfladen (terrændæk), dæk over ventileret krybekælder, etagedæk, letbeton dæk, gulvarme i beton. Alt arbejde med vandholdige materialer samt puds, fliseopsætning m.v. skal være afsluttet. Betonen skal være tør og må maks. indeholde 85 % restfugt.

Undergulvets planhed målt med 2 m retholt skal være mindre end ± 3 mm. Gamle halvharde og tekstile gulvbelægninger skal være fjernet.

Svømmende gulve må ikke monteres i vådrum eller rum med gulvafløb. Gulvet må ikke fixeres af tungt inventar, køkken, faste skabe og ovenpåstående skillevægge.

Rummet skal være færdiggjort, tørt og opvarmet. VIGTIGT! Luft mod væg max. 5 mm. Der skal altid være min. 7 mm gulv under fodlisten.

FUGTSPÆRRE/TRINLYSDÆMPNING

På undergulve af træ/spånplader:

- Rullekork eller TimberLUX, samlinger tapes IKKE
- Kan monteres uden ekstra underlag

På undergulve af beton:

- TimberPRO eller TimberLUX samlinger tapes med alutape
- Rullekork, der monteres først 0,20 mm fugtspærre

Anvendes der andre underlag end ovenstående skal dette være på min. 200 kPa i trykstyrke.

DILATATIONSFUGER/LIMNING

Under normale forhold kan gulvfladen udføres i et stykke på max. 10x10 meter. Et korkvinylgulv skal brydes, hvor gulvet lægges ved døråbninger og smalle passager, eventuelt med en dilatationsfuge. Fugen kan skjules ved hjælp af gulvskinne, liste, dørtrin eller lign. Fugemasse må ikke anvendes.

GULVVARME

Korkvinylgulve kan anvendes med gulvarme. Gulvvarmesystemet skal være godkendt til korkgulve. Varmeslangerne kan enten vær indstøbt i betongulv eller ført i isolerende, varmfordelende plader. Ved montering på spånplade (max. strøafstand 400 mm) og EPS isolering (min. hårdhed G250) med varmeslanger og varmfordelingsplader, skal der udlægges min. 3 mm trykfordelende masoniteplade 61x122 cm. Pladen lægges med den glatte side op med ca. 5 mm mellemrum og med den ru side nedad. Pladerne kan med fordel tapes i samlingerne. Sørg for at varmeslangerne er presset helt ned, specielt ved vendingerne.

Før gulvet lægges skal gulvvarmen være tændt i 14 døgn. Dette gælder kun ved indstøbte varmeslanger. 2 dage før lægning sænkes temperaturen på gulvets overflade til max 20°C. Efter lægning er foretaget, og afdækning er fjernet, opvarmes gulvet langsomt over 2-3 døgn.

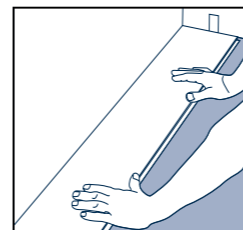
Overfladetemperaturen på gulvet skal være mellem min. 15°C og max. 27°C, dette gælder også under evt. møbler, tæpper, måtter o.l.

MONTAGE

VÆRKTØJ TIL MONTERING:

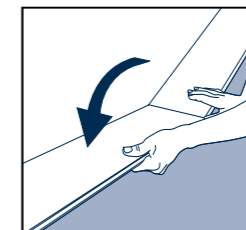
Sav, vinkel, tommestok, afstandskiler, snor samt slagklods i massiv hårdt træ.

1



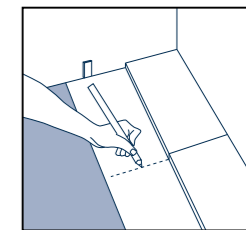
Opmål rummet inden montering. Bredden af første og sidste række udregnes, så plankerne fordeles jævnt i forhold til væggene. Afstand fra væg til anden planke bør være min. 5 cm bred. Hvis plankerne skæres igennem anbefales det at lime ved endestød for bedre holdbarhed.

2



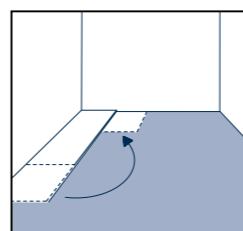
Plankerne lægges fra højre mod venstre. Første række lægges i højre hjørne. Den lille fer i siden der vender mod væggen saves af. Max. 5 mm afstandskiler anbringes ind mod væggene. Erfaringsmæssigt trækker gulvfladen sig sammen ved gulvarme og lav rumfugt. Sørg for ekstra afstand ved udvendige hjørner.

3



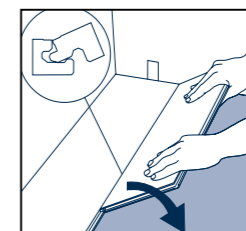
Den sidste planke endevendes med enden mod afstandskile. Afkortningssted vinkles over, og planken vendes med savsnit mod væg. Husk at fastkile planken mod endevæggen med en afstandkile.

4



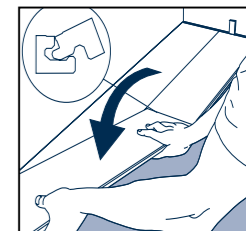
Plankerne lægges i den viste rækkefølge. Stød forskydes 30 cm. Når 3 rækker er monteret skubbes gulvfladen ind mod væggen og max. 5 mm afstandskiler placeres mellem væg og gulv, således at der altid er min. 7 mm gulv under fodlisten.

5



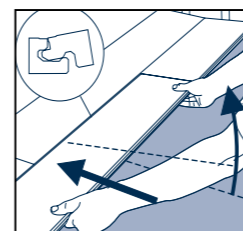
Pres planken ned i clicksystemet på langsiden først. Slå let efter med slagklods. Det er vigtigt, at slagklodsens placeres korrekt, så overfinieren ikke rammes.

6



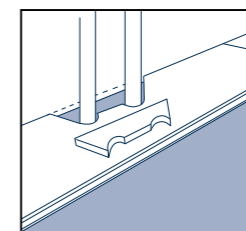
Det afkørne bræt kan benyttes til start af den næste række. Brættet bør være min. 30 cm langt. Er stykket kortere skæres af et nyt bræt. Samlingerne bør altid tilpasses, så de ligger forskudt. Når 3 rækker er monteret skubbes de ind mod væggen med max. 5 mm afstandskiler.

7



Løft brædderne lidt op (sammen med det tidligere bræt i samme række) ca. 3 cm, skub det ind mod rækken foran, og læg det ned. Gå videre med monteringen som beskrevet ovenfor, indtil gulvet er lagt.

8



Ved rør bores et hul på 20 mm større end rørets diameter. Sav skråt og i smig ind til det borede hul, læg planken og lim det afsavede stykke på plads.

EFTER ENDT GULVMONTERING

Afstandskiler mod væg fjernes og fodlister samt rørrosetter monteres. Når der afsluttes med fodliste, må disse ikke presses ned. Gulvet skal kunne arbejde frit.

Hvis der skal udføres yderligere arbejde i rummet efter lægning, skal gulvet afdækkes med pap/plader. Tape ikke direkte på korkvinylgulvet, da tapen kan sætte sig meget fast.

Afdæk ikke hvis gulvvarmen er i drift.

Hvis der under montering er forekommet smårevner kan disse udbedres med spartelmasse i afpasset farve.

VEDLIGEHOLDELSE

Ved rengøring anvendes støvsuger, kost og evt. vask med gulvmoppe. Til daglig/regelmæssig vask anvendes Timberman Gulvsæbe til korkvinylgulve. 1-2 gange årligt eller efter behov plejes gulvets overflade. Gulvet renses med Timberman Gulvrens og efterfølgende foretages en behandling med Timberman Gulvpleje til korkvinylgulve. Følg anvisningen på emballagen.

Foran indgangspartier kan fodriste med fordel placeres, disse sikrer, at gulvet ikke udsættes for grus og små sten, hvilket meget hurtigt vil kunne ses på gulvet. Under borde og stole m.v. monteres filtdupper, for at undgå ridser og slitage.

Plejemidler kan købes på timberman.dk.

TOLERANCER

	*Målt ved levering	Målt ved sammenføjede planker	Standard
Dimensioner	+/- 0,1%		EN427
Niveauforskelle		Max. 0,2 mm (enkelte 0,3 mm)	EN14085
Vinkel	+/- 0,3 mm	Max. 0,3 mm (enkelte 0,5 mm)	EN427
Kantkrumning	Max. 0,3 mm		EN427
Fuger		Max. 0,3 mm (enkelte 0,5 mm)	
Pilhøjde	Max. 1% af længden		EN14085
Tværkrumning	Max. 0,15% af bredden		EN14085
Dimensionsstabilitet og krumning	8 % +/- 2	Max. 0,25%	EN669 (C)
Glansforskelle	12 +/- 3 grader	Ikke synlig i normal loftbelysning	Glossmeter 60
Densitet	960 kg/m ³ +/- 50		EN430
Fremmedlegemer under vinyl	Ikke tilladt	Ikke synlig i normalbelysning	
Korklig tykkelse	Min. 3 mm		EN429
Blivende indtryksmærker		Max. 0,15 mm	EN24343-1
Farveægtthed	Min. 6 (Blue wooscale)	Meget god	EN ISO 105-B02

*) Målinger er gennemsnitlige laboratorie målinger. For standarder henvises der til produktets datablad. Yderligere information kan findes i dokumentet "[Drift og vedligehold](#)".

VIGTIGT!

Vi udvikler løbende vore produkter, og der kan være ændringer i vejledningen, der ikke er beskrevet i denne.

Vi henviser til timberman.dk, hvor man altid kan finde den seneste montagevejledning.



TIMBERMAN DENMARK A/S
Havnevej 11 - 9560 Hadsund
timberman@timberman.dk
Tlf.: + 45 99 52 52 52
timberman.dk